



دانشگاه علوم پزشکی و خدمات بهداشتی درمانی استان سمنان

دانشکده پزشکی

بِسْمِ اللّٰهِ الرَّحْمٰنِ الرَّحِیْمِ

**شیوه نامه ی ارزیابی دانشجو**

## شیوه نامه ی مرکز آزمون و ارزشیابی دانشجو

### مقدمه :

ارزشیابی دانشجو ، در مقاطع مختلف تحصیلی، به عنوان اصلی ترین مکانیسم بررسی موفقیت فرآیند آموزش در نظر گرفته می شود. دانشگاه ها و نظام های آموزشی باید بتوانند با کمک نتایج ارزشیابی دانشجویان شواهد لازم و کافی را برای تعیین میزان کسب موفقیت در حصول اهداف آموزشی کسب نمایند. به عبارتی ارزشیابی باید بتواند منطبق بر اهداف آموزشی و منعکس کننده ی میزان دستیابی فراگیران به آنها باشد. به همین دلیل، تضمین کیفیت، اعتبار، قابلیت اطمینان و رعایت عدالت و انصاف در فرآیند ارزشیابی می تواند به عنوان کلید تضمین موفقیت برنامه های آموزشی دانشگاه معرفی گردد.

بر این اساس دفتر توسعه ی آموزش دانشکده ی پزشکی، به عنوان اتاق فکر معاونت آموزشی، با بهره گیری از استانداردهای علمی به تدوین این شیوه ی نامه ی، منطبق بر ساختار دانشکده، اقدام نموده است.

### در این دانشکده گروه آموزشی :

جراحی- داخلی- کودکان- زنان- بیهوشی- رادیولوژی- چشم- گوش و حلق و بینی- روانپزشکی- قلب- اخلاق پزشکی- علوم تشریح- فیزیولوژی- بیوشیمی و هماتولوژی- بیوتکنولوژی- فارماکولوژی- فیزیک پزشکی- پزشکی اجتماعی- زبان انگلیسی- معارف- پاتولوژی- ایمنی شناسی- باکتری شناسی و ویروس شناسی- انگل شناسی و قارچ شناسی.

عهده دار آموزش دانشجویان و تربیت نیروی انسانی متخصص هستند و دفتر توسعه ی آموزش دانشکده، تلاش نموده است تا در جهت تامین اهداف غایی ارزشیابی، منطبق بر استانداردهای داخلی شیوه نامه ی جامعی را در سه

سطح:

- ساختار و تشکیلات
- طراحی و اجرا
- تضمین کیفیت

تهیه و به شرح زیر ابلاغ نماید.

دفتر توسعه ی آموزش دانشکده ی پزشکی یادآور می شود که مندرجات این شیوه نامه در راستای ارتقاء سطح کیفی فرآیند ارزشیابی تدوین شده و مطالب مندرج در آن نه تنها مانع یا محدود کننده ی اجرای شیوه های ابتکاری منطبق بر اصول علمی نبوده، بلکه دانشکده همواره از ارائه و اجرای رویکردهای نوین علمی استقبال می نماید. همچنین، اعضاء محترم هیأت علمی و تمامی عزیزانی که به فرآیند آموزش در این

دانشکده اشتغال دارند، باید در نظر داشته باشند که محتوای این شیوه نامه بر سه اصل اساسی اعتبار و قابلیت اطمینان، قابلیت مدیریت و اجرا و حاکمیت عدالت استوار است؛ که لازم است در تمام مراحل برنامه ریزی و طراحی، اجرا، بررسی و نظارت مد نظر قرار گیرد.

## ماده ۱: تعاریف

**دوره ی آموزشی:** می تواند شامل دوره های کوتاه مدت آموزشی در قالب یک ترم تحصیلی باشد و یا در قالب دوره های طولانی مدت آموزشی در مقاطع مختلف تحصیلی (کاردانی، کارشناسی، کارشناسی ارشد و دکترا) تعریف گردد. دوره های آموزشی کوتاه مدت یا ترم های تحصیلی می توانند به دوره های کوچکتر، در قالب دوره های آموزشی واحدهای تئوری، واحدهای عملی، کارآموزی در عرصه، کارورزی، سمینار، پروژه و پایان نامه، تقسیم گردند. ارزشیابی در هر کدام از این سطوح و دوره ها باید منطبق با ماهیت، ساختار و اهداف تعیین شده ی آنها باشد.

**عدالت:** نظام ارزشیابی باید بتواند برای فراگیران فرصت کافی و لازم را جهت نشان دادن میزان دانش، مهارتها و شایستگی های مرتبط با رشته ی تحصیلی فراهم کند. همچنین باید بتواند منعکس کننده ی تنوع در سبک های یادگیری در فراگیران باشد.

**قابلیت اجرا:** مجموعه ی کارها و اقداماتی که در فرآیند ارزشیابی صورت می گیرد، باید منطقی و مدیریت پذیر باشد. همچنین فرآیند ارزشیابی باید در شروع دوره برای فراگیر تبیین شده و در اختیار او قرار گیرد؛ تا به این وسیله فراگیر فرصت کافی و لازم را برای برنامه ریزی در این خصوص (در کنار سایر وظایف و تعهداتش) داشته باشد. همچنین لازم است که فرآیند ارزشیابی در طول دوره ی آموزشی به طور مستمر انجام پذیرد.

**متعادل سازی:** تمامی اقداماتی که در طی فرآیند ارزشیابی، در طول یک ترم تحصیلی، مورد استفاده قرار می گیرند باید از یک هماهنگی و وحدت رویه ی مناسب برخوردار باشند. به عنوان مثال می توان به هماهنگی در معیارهای ارزشیابی در طول دوره، هماهنگی در جملات و اصطلاحات مورد استفاده و ... اشاره کرد. متعادل سازی زمانی به بیشترین درجه ی اهمیت در فرآیند ارزشیابی دست می یابد که تعدد ارزیاب برای یک دوره ی آموزشی خاص وجود دارد.

**اعتبار و قابلیت اطمینان:** یک ارزشیابی معتبر و قابل اطمینان، شیوه های ارزشیابی است که به درستی نشان دهد که فراگیر تا چه اندازه توانسته است دانش، مهارت و قابلیت های لازم را در راستای نیل به اهداف آموزشی دوره کسب کند.

## ماده ۲: اهداف

### اهداف کلی

۱. متحول ساختن کمی و کیفی برنامه های آموزشی (در راستای نیل به اهداف آموزشی) و ارتقاء جایگاه و رتبه ی آموزشی دانشکده؛
۲. تقویت قابلیت رهبری آموزشی اعضای هیأت علمی و ارتقاء عملکرد آنها در عرصه ی آموزش و تربیت نیروی متخصص؛
۳. استاندارد سازی و بهبود روند ارزشیابی دانشجویان با هدف ارتقاء کیفیت آموزش نیروهای متخصص.

### اهداف اختصاصی

#### اهداف اختصاصی در سطح تقویت زیر ساخت

۱. تشکیل تیم علمی جهت اجرای بهینه و ارتقاء سطح کیفی آزمون ها؛
۲. تشکیل تیم اجرایی جهت اجرای بهینه و صحیح آزمونها و نیز اجرای تصمیمات تیم علمی؛
۳. تشکیل تیم نظارت بر فرآیند اجرای آزمونها و تحلیل آنها؛
۴. تقویت فرآیند تحلیل آزمون (از اجرا تا بازخورد)؛
۵. آموزش اصول علمی ارزشیابی استاندارد به اعضاء هیأت علمی و به روز رسانی دانش زمینه ی مدرسان؛
۶. ارائه ی مشاوره های لازم به تیم اجرایی و ارزیابان دانشکده ی پزشکی؛
۷. تدوین نظامنامه ی کارآموزی در عرصه ی دانشجویان (با کمک گروه های آموزشی)؛
۸. تشویق اعضاء هیأت علمی به برگزاری آزمون ها به شیوه ی مجازی
۹. تشویق اعضاء هیأت علمی به استفاده از شیوه های متنوع و نوین فرآیند ارزشیابی آزمون ها در طول مدت زمان برگزاری دوره آموزشی نظیر ( Logbook ,Mini-CEX3 ,DOPS ... )
۱۰. تشویق اعضاء هیأت علمی به استفاده از ابزارهای تحلیل آزمون؛
۱۱. تقویت شیوه ی اجرای برگزاری آزمونهای تعیین صلاحیت؛

۱۲. تشکیل بانک سوالات آزمون؛

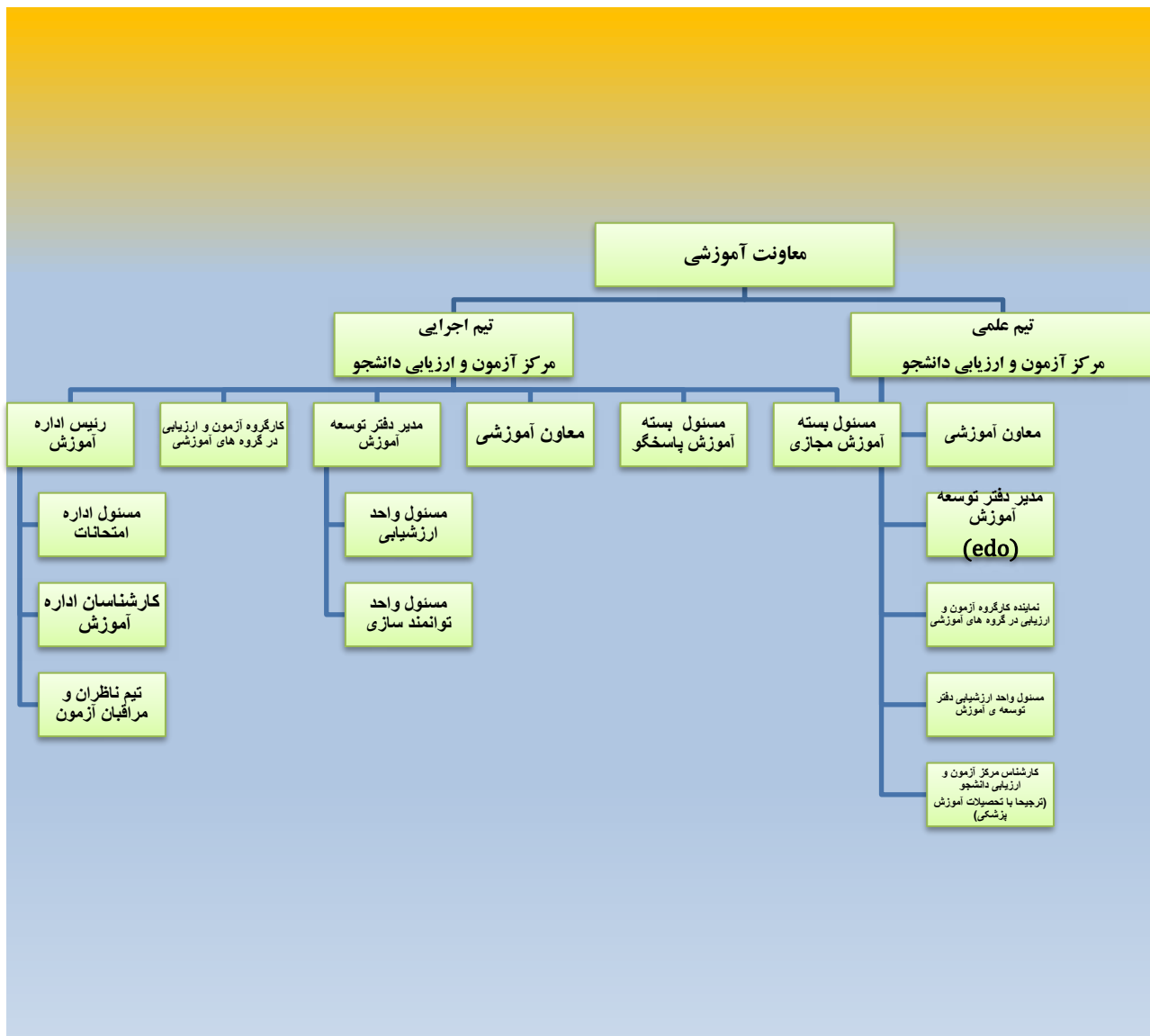
۱۳. تهیه، تنظیم و تکثیر دفترچه ی آزمون دانشکده (شامل شرح وظایف افراد درگیر در تیم های علمی و اجرایی از قبیل ارزیابان، دانشجویان، مراقبان و .... و تعریف ضوابط و شاخص های اخلاقی و شئونات دانشجویی- اداری در برگزاری آزمون ها)؛

۱۴. تقویت ساختار بازخورد نتایج ارزشیابی به فراگیران و ارزیابان و رسیدگی به اعتراضات و انتقادات احتمالی.

### اهداف اختصاصی در سطح مدیریتی

۱. نظارت بر استقرار نظام کارآمد و صحیح ارزشیابی دانشجویان از شکل گیری صحیح ساختار تا توانمندی تیمهای درگیر در مرکز آزمون، جهت نیل به پیامدهای مشخص طراحی شده در برنامه های آموزشی؛
۲. نظارت بر صحت اجرای آزمون ها و ارزشیابی دانشجویان؛
۳. نظارت بر فرآیند تحلیل آزمون؛
۴. نظارت بر روش های جدید نمره دهی در گروه های آموزشی؛
۵. دریافت گزارش سالانه از گروه های آموزشی درمورد برنامه های ارزشیابی دانشجویان و ارائه ی بازخورد مناسب.

ماده ۳: ساختار و تشکیلات مرکز آزمون و ارزشیابی دانشجو دانشکده ی پزشکی



### ۳-۱: ساختار تشکیلاتی و وظایف تیم علمی

معاون آموزشی، مدیر دفتر توسعه ی آموزش، یک نفر کارشناس (ترجیحا دانش آموخته ی آموزش پزشکی)، نماینده ی کارگروه آزمون و ارزشیابی در گروه های آموزشی و مسئول واحد ارزشیابی دفتر توسعه ی آموزش ۵ رکن اصلی تیم علمی مرکز آزمون و ارزشیابی دانشجو را تشکیل می دهند. در این بین، کارگروه آزمون و ارزشیابی در گروه های آموزشی، که طبعا تحت نظارت مدیران گروه های دانشجو را تشکیل می دهند. در این بین، کارگروه آزمون و ارزشیابی در گروه های آموزشی، که طبعا تحت نظارت مدیران گروه های آموزشی فعالیت می کند، خود از دو نفر از اعضاء هیأت علمی گروه آموزشی و نماینده ی گروه در دفتر توسعه ی آموزش تشکیل می گردد.

#### ۳-۱-۱: وظایف تیم علمی

تیم علمی مرکز آزمون و ارزشیابی دانشجو باید از طریق مطالعه ی منابع علمی و نیز کسب بازخورد از اجرای فرآیند ارزشیابی در دانشکده به انجام وظایف زیر مبادرت ورزد:

۱. ارائه ی راه کار جهت استاندارد سازی سوالات آزمون و به روز رسانی آن
۲. ارائه ی راه کار جهت آماده سازی داوطلبان برای موفقیت در آزمون های استاندارد و به روز رسانی آن
۳. ارائه ی راه کار جهت بررسی روایی و پایایی ابزارهای ارزشیابی فراگیران
۴. ارائه ی راه کار جهت ساخت و ارتقاء ابزارهای ارزشیابی فراگیران
۵. تدوین جامع قوانین و مقررات جلسات امتحانی ویژه ی دانشجویان
۶. تدوین جامع شرح وظایف، قوانین و مقررات جلسات امتحانی ویژه ی مدرسان و گروه های آموزشی و به روز رسانی آنها
۷. تدوین جامع شرح وظایف، قوانین و مقررات جلسات امتحانی ویژه ی مراقبان و ناظرین جلسات امتحانی و به روز رسانی آنها
۸. تدوین جامع شرح وظایف، قوانین و مقررات جلسات امتحانی ویژه ی بازخورد دهندگان فرایند ارزشیابی و به روز رسانی آنها
۹. تدوین جامع ضوابط و شاخصهای اخلاقی و شئونات دانشجویی-اداری در برگزاری آزمون ها و به روز رسانی آنها
۱۰. ارائه راه کار و به روز رسانی فرآیند تشویق اعضاء هیات علمی برای اجرای دستورالعمل های تیم علمی؛
۱۱. همکاری در بررسی کیفیت سوالات چند گزینه ای و ارائه ی بازخورد مناسب به گروه های آموزشی؛
۱۲. ارائه ی بازخورد و گزارش عملکرد به واحد ارزشیابی دفتر توسعه آموزش دانشکده.

## ۲-۳: ساختار تشکیلاتی و وظایف تیم اجرایی

معاون آموزشی، مدیر دفتر توسعه ی آموزش و رئیس اداره ی آموزش و کارگروه آزمون در گروه های آموزشی ۴ رکن اصلی تیم اجرایی مرکز آزمون و ارزشیابی دانشجو را تشکیل می دهند .

## ماده ۴: شرح وظایف مسئول واحد ارزشیابی

۱. تلاش در زمینه ی ارائه، ساخت و ارتقاء ابزارهای ارزشیابی مطابق با نظر تیم علمی مرکز آزمون و ارزشیابی دانشجو
۲. همراهی کامل با مسئول تحلیل آزمون دانشکده جهت انطباق استانداردهای تیم علمی با روند اجرای تحلیل آزمون در دانشکده
۳. همکاری مستقیم در اجرای مکانیسم بازخورد چگونگی برگزاری آزمون های مرتبط با سنجش مهارت از قبیل دوره های کارورزی، کارآموزی و یا دروس عملی و .... به گروه های آموزشی و مدیر دفتر توسعه
۴. همکاری مستقیم در اجرای مکانیسم بازخورد شیوه ی ارزشیابی به گروه های آموزشی و مدیر دفتر توسعه
۵. همکاری مستقیم در اجرای مکانیسم بازخورد نتایج ارزشیابی به گروه های آموزشی و مدیر دفتر توسعه؛
۶. اخذ گزارش سالانه از گروه های آموزشی درمورد برنامه های ارزشیابی دانشجویان جهت ارائه ی بازخورد مناسب
۷. ارائه ی نتایج اقدامات انجام شده به مدیر دفتر توسعه.

## ماده ۵: شرح وظایف مسئول واحد توانمند سازی اعضاء هیأت علمی

- فراهم آوردن زمینه ی لازم جهت آموزش اصول علمی ارزشیابی استاندارد به اعضاء هیأت علمی
- آموزش اعضاء هیأت علمی جهت برگزاری آزمون ها به شیوه ی مجازی در مواردی که امکان آن وجود دارد با همکاری واحد آموزش مجازی دانشکده
- ارائه ی نتایج اقدامات انجام شده به مدیر دفتر توسعه.

## ماده ۶: مشخصات گروه، درس و مدرسین

### الف - مشخصات گروه و درس:

•عنوان گروه آموزشی

•نام درس

•نوع درس: عملی  نظری  هر دو

• تعداد واحد

• زمان ارائه درس در طول پزشکی عمومی: علوم پایه □ ، مقدمات بالینی □ ، کارآموزی، کارورزی □

ب- مشخصات مدرسین:

ردیف	نام و نام خانوادگی مدرس	بالاترین مقطع تحصیلی	مرتبه علمی	سابقه کار در گروه

ماده ۷: اهداف کلی و اختصاصی درس

الف: هدف کلی درس:

ب: اهداف اختصاصی و نحوه ارزیابی متناسب با آن:

ردیف	اهداف اختصاصی ذکر شده در کورس پلن	حیطه هدف*	نوع روش ارزیابی انتخابی متناسب با هدف**

\* حیطه هدف: منظور از حیطه هدف بر اساس سطوح اهداف بلوم (شناختی، نگرشی و مهارتی)

\*\* نوع روش ارزیابی انتخابی متناسب با هدف: نظری (چهارگزینه ای، تشریحی، جورکردنی، پر کردن جای خالی)، شفاهی، عملی (OSCE, OSPE, DOPS)، ارزیابی ۳۶۰ درجه، ارزیابی کار پوشه (portfolio)، دفترچه ثبت عملکرد بالینی (log book) و غیره

ماده ۸: اطلاعات اختصاصی دروس

الف- نمای کلی جلسات درسی:

نحوه ارائه	محل ارائه	ساعت	تعداد واحد
نظری			

			عملی - کارگاهی
			کارآموزی
			کارورزی
			مجموع

ب-بودجه بندی نمره نهایی بر اساس روش ارزیابی و نوع واحد:

روش ارزیابی واحد نظری	درصد نمره نهایی
کوئیزها	
آزمون نظری میان ترم	
آزمون نظری پایان ترم	
شرکت فعال در کلاس، تکلیف آموزشی، پروژه تحقیقاتی یا غیره	
رعایت مقررات و اخلاق حرفه ای	
حد نصاب نمره قبولی	

روش ارزیابی واحد عملی	درصد نمره نهایی
آزمون های عملی هفتگی	
آزمون نظری پایان ترم	
آزمون عملی پایان ترم	
ارائه گزارش کار و غیره	
شرکت فعال در کلاس، تکلیف آموزشی، پروژه تحقیقاتی یا غیره	
رعایت مقررات و اخلاق حرفه ای	
حد نصاب نمره قبولی	

درصد نمره نهایی	روش ارزیابی واحد کارآموزی
	آزمون های عملی هفتگی
	آزمون نظری پایان ترم
	آزمون عملی پایان ترم
	تکمیل لاگ بوک
	شرکت فعال در کلاس، تکلیف آموزشی، پروژه تحقیقاتی یا غیره
	رعایت مقررات و اخلاق حرفه ای
	حد نصاب نمره قبولی

درصد نمره نهایی	روش ارزیابی واحد کارورزی
	آزمون های عملی هفتگی
	آزمون نظری پایان ترم
	آزمون عملی پایان ترم
	تکمیل لاگ بوک
	شرکت فعال در کلاس، تکلیف آموزشی، پروژه تحقیقاتی یا غیره
	رعایت مقررات و اخلاق حرفه ای
	حد نصاب نمره قبولی

ماده ۹: مشخصات آزمون ها

الف- در خصوص آزمون های نظری: لطفا جدول زیر را تکمیل نمائید.

پایان ترم	میان ترم	زمان آزمون
		نوع سوالات آزمون (چند گزینه ای، جور کردنی، صحیح - غلط، تشریحی، کوتاه پاسخ، کامل کردنی)
		تعداد سوالات آزمون
		تعداد سوالات مطرح شده از هر جلسه کلاسی
		نحوه برگزاری آزمون (الکترونیک یا غیرالکترونیک)
		زمان برگزاری آزمون (جلسه چندم)
		زمان ارائه بازخورد (نمره و پاسخ نامه چه زمانی پس از آزمون به اطلاع دانشجو خواهد رسید؟)

ب- در خصوص آزمون های عملی: لطفا جدول زیر را تکمیل نمائید.

دریافت ابزارهای منابع از بازخورد مختلف	ابزارهای مشاهده مستقیم عملکرد		ابزارهای تحلیل داده های مربوط به عملکرد		ابزارهای ارزیابی صلاحیت بالینی (ایستگاهی)		نوع آزمون
	DOPS <sup>۶</sup>	۵mini-CEX	پورت فولیو <sup>۴</sup>	(لاگ بوک) ۳ دفترچه ثبت عملکرد	OSPE/OSLE <sup>۲</sup>	OSCE <sup>۱</sup>	
۳۶۰ درجه ۷							مکان برگزاری
							تعداد سوالات، ایستگاه ها، پرونده ها و غیره
							حیطه های مورد نظر در ارزیابی (شامل مهارت، توانمندی، پروسیجر و غیره)
							تعداد و مشخصات آزمون گیرندگان یا ارزیاب ها

- 
- 1 Objective Structured Clinical Examination
  - 2 Objective Structured Practical Examination/ Objective Structured Laboratory Examination
  - 3 Log Book
  - 4 Portfolio
  - 5 Mini- clinical Evaluation Exercise
  - 6 Direct Observation of Procedural Skills
  - 7 Multi- peer assessment tool/ Multi-source feedback

							تعداد دفعات برگزاری در طول دوره (در مورد لاگ بوک ، پورت فولیو و ۳۶۰ درجه ، منظور تعداد دفعات بررسی در طول دوره است.)
							طول مدت آزمون
							زمان برگزاری ( در مورد لاگ بوک و پورت فولیو، زمان تحویل آن مورد نظر است .)
							چک لیست استاندارد نمره دهی *** دارد - ندارد)
							زمان ارائه بازخورد (زمان نمره دادن و ارائه بازخورد عملکرد دانشجو)

۱. لازم به ذکر است بعضی از مشخصات جدول در مورد بعضی از روش های ارزیابی می توانند مصداق نداشته باشند به عنوان مثال تعداد ایستگاه در مورد روش لاگ بوک ،  
لذا در این موارد از رنگ تیره استفاده شده است
۲. لطفا چک لیست نمره دهی را ضمینه نمایید.
۳. بخش تکمیلی جدول: در صورتی که انواع دیگری از آزمون های عملی را در ارزیابی دانشجویان، استفاده می کنید، توضیح مختصری در آن خصوص ارائه  
نمائید.....

ج- در خصوص ارزیابی رعایت مقررات دوره و اخلاق حرفه ای:

- مقررات دوره شامل نظم و انضباط، آراستگی، پوشیدن روپوش پزشکی تمیز، استفاده از اتیکت شناسایی و غیره مرقوم شود.
- در صورت برگزاری آزمون رفتار حرفه ای در این رابطه:

- مشخص شود آیا این آزمون بر بالین بیمار یا به روش طرح سناریو برگزار می شود؟
- چک لیست نمره دهی درج شود.

• در صورتی که ارزیابی رفتار حرفه ای بر اساس مشاهده رفتار دانشجو در طول دوره انجام می شود:

- ذکر شود که ارزیابی توسط چه کسی صورت خواهد پذیرفت؟ ارزیابی ۳۶۰ درجه؟ عضو هیات علمی؟ دستیاران تخصص؟
- چک لیست نمره دهی درج شود.

ماده ۱۰: فرایند رسیدگی به اعتراضات دانشجویان:

ماده ۱۱: اطلاع رسانی شیوه نامه پیش رو به کلیه ذینفعان:

الف نحوه بررسی مقبولیت این شیوه نامه از نظر اعضای گروه:

ب: نحوه و زمان اطلاع رسانی شیوه نامه مذکور به دانشجویان:

## پیوست شماره ۱

### دستور العمل رسیدگی به اعتراضات نتایج آزمون ها

- ۱- مهلت ثبت اعتراضات بعد از ثبت موقت نمره در سامانه هم آوا و مدت زمان اعلام شده توسط سامانه در نظر گرفته می شود.
- ۲- در صورتی که موضوع اعتراض منجر به توافق بین دانشجو و عضو هیات علمی نشد، رسیدگی به اعتراضات نتایج آزمون ها به عهده کمیته ای مرکب از معاون آموزشی دانشکده، نماینده تحصیلات تکمیلی، مدیر گروه مربوطه و یک نفر از اعضای هیات علمی به انتخاب گروه مربوطه حسب مورد می باشد.
- ۳- وظایف این کمیته تعیین داور یا داورانی مرتبط و مشابه با درس مورد نظر برای بازبینی برگه امتحانی به شکل بی نام، بررسی نظرات داوران و اخذ تصمیم نهایی خواهد بود.

تبصره ۱: رسیدگی به اعتراضات فقط در خصوص دروس یک نیمسال گذشته صورت خواهد گرفت.

تبصره ۲: نمره آزمون پس از طی مراحل رسیدگی به اعتراض توسط کمیته مذکور و اعلام به آموزش دانشکده

به هیچ عنوان قابل تغییر نمی باشد

## تضمین کیفیت ارزیابی دانشجو

تضمین کیفیت ارزیابی دانشجو به معنی انجام فرایندهای مناسب قبل، حین و پس از اجرای آزمون به منظور بهبود کیفیت آن است. هر چند اکثر موارد ذکر شده در بندهای آیین نامه ارزیابی دانشجو در راستای ارتقای کیفیت آزمون ها ذکر شده است، با وجود این برخی از موارد با جزئیات بیشتری بحث می شود:

### توانمندسازی اعضای هیات علمی:

یکی از مهمترین عوامل در بهبود کیفیت ارزیابی دانشجو آموزش اعضای هیات علمی و توانمندسازی ایشان در طراحی، تصحیح و نمرهدهی آزمونها است. آموزش می تواند به روش های مختلفی مانند برگزاری جلسات توجیهی، توزیع راهنماها و دستورالعمل های مربوط به طراحی و اجرای آزمون، شرکت در جلسات آموزشی مانند کارگاه های طراحی آزمون صورت پذیرد

### مرور توسط همگنان:

مرور و بررسی سؤالات طراحی شده توسط همکاران قبل از اجرای آزمون یکی دیگر از روشهای تضمین کیفیت آزمون است. ممکن است در مواردی کمیته ای متشکل از اعضای هیات علمی با تجربه و افراد متخصص در زمینه طراحی آزمون در گروههای آموزشی به منظور بررسی کیفیت سؤالات یا آزمونها تشکیل شود و وظیفه بررسی و مرور سؤالات و آزمونها را قبل از اجرای آن عهده دار شود. در هر حال چه در بررسی توسط

یکی از همکاران یا یک کمیته، چک لیست‌هایی مورد استفاده قرار می‌گیرند که به عنوان نمونه میتوان به چکلیست میلن که به منظور ارزیابی سؤالات چند گزینه ای تدوین شده است اشاره کرد.

### **تحلیل سؤالات آزمون:** هدف از تحلیل سؤالات آزمون بررسی تک تک سؤالات و تعیین

میزان دقت و نارساییهای آن است. در تحلیل سؤالات یک آزمون، نقاط قوت و ضعف یک آزمون و کیفیت همه سؤالات آن با تعیین ضریب دشواری و ضریب تمییز سؤالات مشخص میشود.

**تعیین سودمندی روش های ارزیابی دانشجو:** علاوه بر تحلیل هر یک از سؤالات و آیتمها لازم است روش تعیین سودمندی سودمندی هر روش یا ابزار ارزیابی دانشجو و همچنین سیستم ارزیابی دانشجو در کل مشخص شود. معیارهای سودمندی روشهای ارزیابی دانشجو عبارتند از: روایی، پایایی، تأثیر آموزشی، میزان پذیرش و قابلیت اجرا اشاره کرد. سنجش برخی از این معیارها از طریق روشهای آماری و برخی دیگر از طریق روشهای کیفی امکانپذیر است

*این شیوه نامه در ۱۸ صفحه و ۱۱ ماده و دو پیوست توسط مرکز توسعه آموزش تدوین و در جلسه مورخه ۱۴۰۰/۸/۳۰ به شماره ۱۴۰۰/۹۱۴ ج در در شورای آموزشی دانشگاه علوم پزشکی سمنان تصویب شد.*